

## CHAPITRE XVIII : APPAREIL GÉNITAL DE LA FEMME

### CONTRIBUTEURS :

- Dr Christophe MILLIEN
- Dr Bernard Gilles
- Dr Larry M. MASSENA
- Dr. Batsch JEAN-JUMEAU
- Dr. Louis-Franck TÉLÉMAQUE

### SECTION 18.5 LE VAGIN

#### 18.5.8 TUMEURS

##### 18.5.8.1 TUMEURS BÉNIGNES

##### 18.5.8.1.1 Le LÉIOMYOME VAGINAL (LV)



**18.5.8.1.1 : Le léiomyome vaginal (LV)** est une tumeur solide, rare, naissant généralement dans la paroi vaginale, le plus souvent chez les femmes de 35 à 50 ans, de race blanche. Il se présente sous forme d'une masse unique, ferme, sessile, rosée, à contours réguliers, non douloureuse, de 3 à 4 cm et plus.

Selon le site d'apparition, de la taille et de son emplacement, il présente des symptômes variables, telles des douleurs hypogastriques, des douleurs lombaires, une protrusion vaginale de la masse, des saignements vaginaux, une dyspareunie, des symptômes urinaires à type de dysurie ou d'obstruction urinaire.

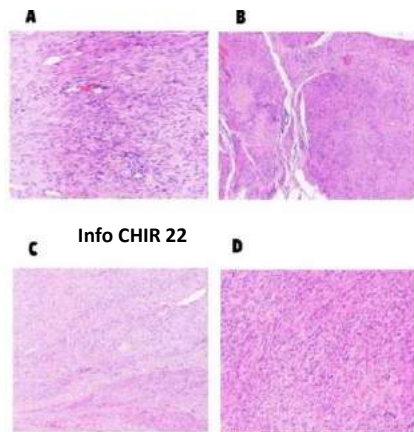
Le diagnostic différentiel se fait avec un cystocèle, un urétrocèle, un abcès du canal de Skene, des kystes du canal de Gartner, un diverticule urétral, des kystes vaginaux, des kystes de la glande de Bartholin, l'endométriose et des tumeurs vaginales malignes.



C'est une tumeur hormono dépendante, sa croissance étant médiée par les hormones stéroïdiennes ovariennes. Elles grossissent pendant la grossesse. Lorsque le LV survient pendant la grossesse, dépendamment de leur taille et de leur localisation, il peut entraîner une dystocie et compliquer le diagnostic et la prise en charge que ce soit de la masse ou de la grossesse. Il régresse après la grossesse, pendant la ménopause ou avec un traitement par agoniste de la gonadolibérine (GnRH).



Une excision totale avec des marges exemptes de maladie est le traitement de choix pour ces tumeurs. Bien que la lésion soit bénigne, des récives locales à la suite d'une résection incomplète et des modifications sarcomateuses ont été rapportées.



Le diagnostic de certitude est anatomo pathologique. L'examen objective en A : une tumeur bénigne à cellules fusiformes ; en B, C et D : une muqueuse squameuse sus-jacente avec ulcération focale et modifications hyperplasiques réactives.